

**FIAB Lombardia – Legambiente Lombardia – UTP – WWF**

# **PIANO REGOLATORE CICLABILITÀ STAZIONI**

## **Compartimento di Milano**

1<sup>a</sup> parte

Dicembre 2005

### **Capoluoghi di Provincia**

## BERGAMO

**Canaline:** SI, necessarie, su ogni scala di accesso ai binari

**Posteggio:** Da modificare perché insicuro: necessari archetti idonei anziché le rastrelliere attuali che permettono di legare solo una ruota.

Necessari almeno altri 500 posti.

**Bicistazione:** Sì. E' stato individuato un locale, attualmente dismesso e inutilizzato, di fronte al posteggio bici.

A questo proposito bicistazione e posteggio potrebbero far parte della stessa attività, sullo stile della bicistazione di San Donato (MI).

Il posteggio, una volta rinnovato si potrebbe rendere custodito, in stazione infatti è molto facile tornare alla sera e trovare una ruota in meno o la sella rubata, e collegarsi così direttamente alla bicistazione, la quale fornirebbe un servizio di assistenza tecnica per piccole riparazioni.

In questo modo si intende riqualificare uno spazio (che al momento è per metà occupato da tossicodipendenti) e fornire un servizio di noleggio e manutenzione bici per turisti, i quali possono trovarlo immediatamente all'arrivo appena scesi dal treno o dal bus proveniente dall'aeroporto (vedi noleggio bici delle ferrovie tedesche, svizzere, belga, etc).

Si potrebbero inoltre fornire agli utenti della bicistazione anche guide “cicloturistiche”, in parte già realizzate dal Comune e da ARIBI (sezione locale FIAB).

Per la sistemazione e la gestione di questo spazio sono già disponibili alcuni ospiti del “Nuovo Albergo Popolare Bonomelli”, inseriti in un programma di recupero che già contempla l'apprendimento di attività manuali e "professionalizzanti".

Essi svilupperebbero lì, insieme ai loro educatori (alcuni dei quali già preparati tecnicamente sulla manutenzione della bicicletta), una parte del loro lavoro di reinserimento sociale.

*Referenti Associazioni:*

Davide Paolillo  
Legambiente Bergamo  
cell. 340-28.22.062

Gianni Zanoia  
FIAB Aribi Bergamo  
cell. 347-1405705

## BRESCIA

**Canaline:** Sì, necessarie per 8 scale

**Posteggio entrata Nord:** Presente con un N. 300 posti, non custodito, poco sicuro, in quanto soggetto ad azioni vandaliche.

Sul lato interno, verso la stazione vengono spesso parcheggiate auto che ostruiscono l'entrata e l'uscita dal posteggio bici (si presume siano dei dipendenti) .

Il posteggio è del Comune e pertanto dovremo con esso verificarne il miglioramento.

**Posteggio entrata Sud:** (Via Sostegno): Presente con 15 posti, poco sicuro e insufficiente, vi sono biciclette legate alla ringhiera esterna.

Possibilità di ampliamento visto lo spazio esistente.

**Bici stazione/sede associazione:** Al momento non è concretamente realizzabile ma la nostra associazione ne valuta l'opportunità per il futuro.

*Referente Associazioni:*

Enrico Chiarini

Amici della Bici “Corrado Ponzanelli” - Brescia

tel. Uff. 030-96.49.84

## COMO – San Giovanni (Co)

Luglio 2005



**Canaline:** Sì, necessarie per 3 scale (2 sottopassaggi + 1 accesso alla stazione).



**Posteggi:** presente un parcheggio con 30 posti. Le rastrelliere sono poco sicure, (molte bici sono abbandonate).

Contando le biciclette posteggiate qua e là sul piazzale di fronte alla stazione, occorrono almeno 70 posti, meglio se al coperto e dallo stesso lato della stazione così da non dover attraversare il piazzale a piedi.

Si propone inoltre la sostituzione delle rastrelliere esistenti perché scarsamente sicure.



**Bici-stazione:** Sì, necessaria. Alcuni locali della stazione dovrebbero essere liberi o scarsamente utilizzati.

Sarebbe opportuno inoltre sviluppare un servizio di noleggio delle biciclette per tutti coloro che intendano spostarsi in città.

L'adiacenza della bici-stazione al luogo dove installare un nuovo posteggio-bici aperto permetterebbe infine un minimo di "controllo" da parte del gestore, sulle bici posteggiate.

Con la creazione di una bicistazione si potrebbe pensare, inoltre, al recupero delle bici abbandonate.

**Accesso facilitato alla stazione:** Il Comune ha già realizzato una pista ciclabile che collega la stazione alla zona a traffico limitato ovvero al centro, dove le bici riescono a muoversi agevolmente.

*Referente Associazioni*

Massimiliano Patti

Legambiente Como

cell.: 334-31.13.190

e-mail: [pattimax@inwind.it](mailto:pattimax@inwind.it)

## CREMONA

### Premessa

A Cremona la bicicletta è largamente utilizzata ed è quindi possibile ipotizzare un grande interesse per un suo uso intermodale con il treno.

Cremona è anche sede di diverse università, con un conseguente importante traffico nella stazione ferroviaria.

Da Cremona si dipartono numerosi percorsi ciclabili, sia in direzione del fiume Po che verso il resto della provincia (ciclabile delle città murate, ecc).

### Canaline: SI, necessarie.

Per l'accesso ai binari e per due sottopassaggi.

Oltre alle canaline sulle scale si propone, per le comitive, la possibilità di accesso diretto al binario su passerella in superficie tramite apposita segnalazione.

Visto il non eccessivo traffico, (generalmente senza transito dei convogli ma con fermata) potrebbe essere effettuato un esperimento tramite posa di opportuna segnalazione semaforica di attraversamento.

### Posteggi Bici

Le numerose biciclette sono disposte in diversi posteggi, alcuni anche coperti, altri dotati solo di rastrelliere. Si tratta di un'offerta cospicua ma ancora insufficiente, visto l'elevato utilizzo di biciclette per recarsi in stazione, documentato dal numero di biciclette posizionate in modo incontrollato lungo i viali di accesso.

Necessari 500 posti bici standard, anche in depositi sicuri per il posteggio notturno.



Dopo ripetuti sopralluoghi, è stata individuata come possibile area quella mostrata nella foto seguente, che presenta ampie superfici e locali utilizzabili allo scopo.



## **Velostazione**

Si individua la possibilità di apertura di un punto di custodia e sistemazione per le biciclette in stazione.

Dopo ripetuti sopralluoghi, sono stati individuati dei locali nelle strutture mostrate nella foto.



## **Servizi di supporto e rapporti con l'Amministrazione Comunale**

Sono stati presi contatti con l'assessore Comunale all'Urbanistica ed alla Mobilità, Daniele Soregaroli, che si è mostrato interessato ad approfondire i dettagli degli interventi sulle stazioni e in generale le problematiche della mobilità in bicicletta e con il treno.

Sono stati individuati i soggetti da contattare per i passaggi successivi per la realizzazione dell'area per l'intermodalità sopra descritta, al fine di definire nel dettaglio gli spazi interessati e le strutture necessarie.

### *Referenti associazioni*

Dante Ferrari  
Fiab Bicicletta Cremona  
tel. 0372-46.01.76

Gigi Rizzi  
Legambiente - Cremona  
tel. 333-49.88.383

## LECCO

**Canaline:** SI, necessarie.

Su ogni scala di accesso al sottopassaggio e ai binari

**Posteggi**

Esistono due piccoli posteggi usati per i ciclomotori, non esiste invece un posteggio vero e proprio per biciclette, queste vengono solitamente appoggiate ai muri e fissate a tubazioni occasionali.

Uno dei due posteggi è coperto da una pensilina, ma è decisamente insufficiente anche solo per i ciclomotori.

Si chiede l'installazione di almeno 200 posti bici standard.

Eventualmente parte di essi in posteggio custodito per evitare atti vandalici.

**Velostazione**

Al momento non necessaria.



## LODI

Luglio 2005

**Canaline:** SI, necessarie, per 3 scale, (2 binari + 1 accessi alla città); su una scala e' stato installato il primo prototipo FIAB

**Posteggi:** I parcheggi biciclette sono largamente insufficienti.

Non sono presenti parcheggi coperti vero il centro città; sono presenti rastrelliere coperte, pur in misura insufficiente, solo nell'uscita della stazione verso Viale Pavia (vedi foto); nel piazzale antistante la stazione non è presente alcuna struttura di posteggio biciclette coperta, pur se il piazzale è stato recentemente ridisegnato.



Di conseguenza le biciclette occupano in modo caotico le poche rastrelliere presenti e tutti i posti utili, muri, alberi, pali, lampioni, creando a volte intralcio al passaggio pedonale (vedi foto).



Esiste un piccolo parcheggio delle biciclette coperto e vicino alle rotaie nei pressi dello scalo merci (vedi foto), ma il suo utilizzo secondo la segnaletica è interdetto ai non addetti, ed è stato recentemente vietato.

Un parcheggio coperto per biciclette è stato realizzato nell'ambito dei lavori di riqualificazione dell'area ex-Polenghi. La sua lontananza da binari, in un seminterrato con uno scomodo percorso di accesso, e la tariffazione non conveniente, hanno fatto sì che dopo un periodo di prova detto parcheggio è stato giustamente chiuso.

E' sicuramente prioritario assicurare la progettazione di parcheggi all'interno dell'area dell'ex scalo merci, in aggiunta a quelli esistenti, ampiamente insufficienti, nell'ambito dello spostamento dello scalo merci, il più possibile vicino ai binari e ad un eventuale sottopasso in corso di definizione.

Il Comune di Lodi e RFI hanno infatti recentemente sottoscritto un accordo per lo spostamento dello scalo merci a fianco della stazione ferroviaria; è allo studio un progetto che prevede la realizzazione di una stazione di interscambio con autobus, per il quale si stanno valutando gli aspetti tecnici.

Nel progetto fino ad ora preparato sono presenti pochi parcheggi biciclette; è necessario prevedere il loro aumento e la realizzazione di parcheggi coperti.

E' in corso la procedura per la realizzazione di un parcheggio biciclette per circa 50 posti su un'area adiacente i binari, nei pressi di Via Trento Trieste, chiesta dal Comune in comodato d'uso.

In totale si stima una necessità totale di circa **altri 300 posti**, se possibile tutti coperti.

**Bici-stazione:** Non indispensabile. Utile il noleggio bici.

Sulla base di una prima ricognizione delle strutture esistenti, non sembrano esistere adeguati spazi da dedicare per l'apertura di un punto bici (deposito, noleggio, riparazione, vendita di bici e accessori), è sicuramente possibile prevedere uno spazio ad hoc nell'ambito della ristrutturazione dello scalo merci.

**Sede associazione:** non serve

*Referente Associazione*  
Stefano Caserini  
CicLodi - Fiab Lodi  
tel. 328-96.51.530

## MANTOVA

settembre 2005

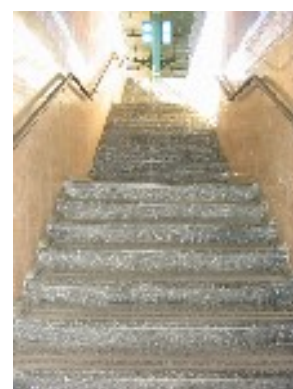
Nodo di incrocio delle linee ferroviarie Trenitalia Mantova-Milano, Verona-Mantova-Modena, Mantova-Monselice.

### Canaline.

La stazione di Mantova ha due accessi, uno mediante una rampa di scale che porta alla biglietteria, alle sale di attesa, al bar, all'edicola e ai sottopassi per i binari.

L'altro laterale che porta al 1° binario e quindi alla sala d'ingresso.

Quindi per accedere con le bici ai binari occorre salire questa prima rampa di scale, depositare la bici nell'atrio della biglietteria, scendere una seconda rampa (ad angolo retto) per scendere nel sottopassaggio e salire una terza rampa per accedere ai binari.



Le scale per scendere e risalire ai binari sono particolarmente ripide (una a due rampe ad angolo retto), quindi a nostro avviso poco adatte ad accogliere canaline-scivolo. *(foto)*

Esiste un ascensore, ma troppo stretto per le biciclette e riservato alle persone diversamente abili.

La nostra proposta, quindi, per attraversare i binari, dato che Cremona è una stazione di testa, è quella di utilizzare un passaggio a raso (esistente) posto di fronte alla PolFer che, a richiesta, potrebbe controllare il passaggio dei ciclisti con bici a mano.

La foto mostra il passaggio a raso che potrebbe essere usato in modo "perfetto" per portare le bici ai binari.

Ora è sbarrato (da una catenella), ma noi lo usiamo sempre con il permesso e sotto il controllo della Polizia Ferroviaria.



Questo ci consente di evitare le tre rampe, una all'ingresso della Stazione e due per scendere e risalire dal sottopasso.

Insistiamo per **ottenere il permesso di utilizzare l'attraversamento a raso dei binari**, che consente di uscire ed entrare da piazza Don Leoni, che dovrà essere opportunamente segnalato.

Se proprio ciò non fosse possibile, è necessario installare almeno due canaline per salire le scale d'ingresso alla biglietteria (dove vi sono le due porte d'ingresso automatico); una canalina per scendere al sottopasso e due canaline di risalita: una per accedere ai binari 2 e 3 (linea VR-MO) e l'altra per accedere ai binari 4 e 5 (linea CR-MI).

(in tutto 5 scale)

## **Posteggi-bici**

Come documentato dalla foto, attualmente, le bici sono “abbandonate” sparse lungo il perimetro esterno della stazione e in due punti del piazzale Don Leoni (uno vicino alla scalinata d'ingresso alla stazione, l'altro oltre via Pitentino all'angolo con via Scarsellini). Entrambi i posteggi sono attrezzati con rastrelliere normali.

Più che di parcheggi si può parlare di ammassi informi di biciclette, dove si alternano “rottami” abbandonati e bici di scarso valore.

Gli utenti sono pendolari che usano la bici per andare in stazione e studenti che hanno depositato una bici in stazione per recarsi ai vari istituti scolastici.

Nelle foto uno dei parcheggi biciclette (circa 40 posti) tra via Pitentino e via Solforino (sullo sfondo la stazione Trenitalia a circa 200 metri).

Come si nota è scoperto, incustodito e dotato di rastrelliere dove si inserisce solo la ruota; il parcheggio viene utilizzato anche per i cassonetti degli RSU e come posteggio moto.



L'altro parcheggio biciclette (forse il più usato, circa 80 posti) addossato alla stazione Trenitalia, sempre scoperto.



In questo i parcheggi bici sono in cemento con un “taglio”, viene usato anche momentanee per soste di auto. Ovunque regna disordine e abbandono.

Nelle foto seguenti è mostrato come i pendolari (anche in estate), preferiscono “abbandonare” le bici fuori dagli spazi attrezzati, perché i posti sono insufficienti o sono scomodi o poco sicuri.



E' indispensabile un posteggio biciclette attrezzato e coperto, considerato che i due spazi attuali non sono sufficienti, per almeno altri 100 nuovi posti bici.

Proponiamo quindi di attrezzare con copertura le due aree fotografate e installare un nuovo posteggio coperto, nell'area di proprietà di Trenitalia in prossimità del magazzino merci (ora in disuso).

### **Realizzazione bici-stazione.**

E' indispensabile realizzare una bici-stazione all'interno dell'area di proprietà di Trenitalia (Metropolis).

Esiste un magazzino merci (ora in disuso), che data la sua vicinanza alla stazione e al piazzale Don Leoni, potrebbe essere l'ideale per accogliere uno spazio attrezzato per un punto-bici.

Il punto-bici-stazione potrebbe essere dotato di deposito biciclette, noleggio, punto vendita e riparazione.

Le foto seguenti mostrano il magazzino “abbandonato” che si trova all'interno dell'area Trenitalia che potrebbe essere ristrutturato e adibito a bici-stazione.



### **Sede FIAB in stazione.**

La FIAB di Mantova è interessata a una sede presso la stazione, proponiamo di individuare uno spazio nel magazzino fotografato.

La FIAB di Mantova potrebbe anche essere disponibile (discutendone le condizioni) ad una collaborazione nella gestione della bici-stazione.

*Referente Associazioni*

Daniele Mattioli

FIAB di Mantova

**tel. 0376-26.31.30**

## MILANO Centrale

Novembre 2005

**Canaline:** Sì, necessarie.

su almeno due degli scaloni che portano dal pian terreno al piano binari.

sulle scale del sottopassaggio in fondo ai binari per ciascuna banchina/binari, per agevolare il cambio di binario in caso di transito;

(in tutto circa 14 scale da dotare di canaline)

Per la vastità della stazione e della sua disposizione su più piani è necessario installare opportuna segnaletica.

### Posteggi bici

E' opportuno interrogarsi almeno su questa voce riguardo alla bicicletta, nei confronti di quella che è la più grande stazione di Milano ed anche una delle più trafficate di pendolari.

I posteggi bici realizzati nel piazzale sono insufficienti e troppo lontani, infatti un cospicuo numero di biciclette è posteggiato nella Galleria delle Carozze, legate ad ogni palo, ai corrimano del Metrò, recando spesso intralcio alle attività limitrofe.

Almeno 800 posti bici necessari da distribuire frontalmente e su entrambi i lati, nelle immediate vicinanze delle scale per salire al piano binari.

Necessario anche uno o più depositi chiusi, custoditi o no, per altre 200 bici, data l'alta frequentazione della stazione da parte di pendolari che potrebbero muoversi a Milano con la bicicletta e che dunque la devono lasciare presso la stazione nelle poco sicure ore notturne.

### Bici-stazione

SI, necessaria, anche e soprattutto come attività di custodia diurna ed eventualmente deposito notturno.

*Referente Associazioni:*

Marzio Carlessi

Legambiente Lombardia

cell. 340-28.22.062

## MILANO P.ta Garibaldi

Novembre 2005

**Canaline:** Sì, necessarie.

### Stazione di superficie:

su almeno due scale che portano al sottopassaggio per i binari 14/20;

sulle scale per ciascuna banchina/binari 14/20 (la canalina può essere sufficiente su soltanto una delle due scale che conducono a ciascuna banchina dal medesimo sottopassaggio, a patto che sia segnalata opportunamente);

sulla scala che dal bin. 20 porta in superficie in via G. Pepe;

su una scala da/per la metropolitana;

in una delle nuove scale di collegamento fra la stazione del Passante e la stazione di superficie.

nelle scale di accesso a tutti i binari dell'altro sottopassaggio verso V. Farini (Tazzoli-Pepe).

(in tutto circa 18 scale da dotare di canaline)



### Stazione del Passante Ferroviario

verso l'uscita di piazza Freud: su una scala, fra quelle meno frequentate dagli altri utenti, che dai binari (liv. -4) porta al livello -3 (grande atrio con obliterate MM) e quindi sulle altre 2 rampe di scale che portano al livello -1 (obliterate FFSS) e in superficie. (circa 5 scale da dotare di canaline)

E' opportuno eventualmente, applicare pittogramma presso gli ascensori per segnalare che possono portare biciclette.

verso l'uscita lato Ovest (via Tazzoli): su almeno una scala dai binari al liv. -3, e sull'unica e lunga scala che porta al liv. -1 (obliterate FFSS). (circa 2 scale da dotare di canaline -di cui 1 molto lunga-)

E' importante l'installazione delle canaline anche presso questa uscita per due motivi: 1) non esiste ascensore in questo lato della stazione; 2) è già presente una rampa per disabili che consente di risalire in superficie comodamente anche a chi usa la bicicletta.

Data la numerosità di uscite e di scale si segnala l'assoluta necessità di segnaletica sia in superficie, per chi sta entrando, che sulle banchine, per chi deve uscire.

### Posteggi bici

E' stata recentemente adibita a posteggio biciclette un'area sul lato Sud, adiacente alle scale della MM.

In tale area, da condividere con ciclomotori e motocicli come da cartello, non è presente alcuna copertura per proteggere persone e mezzi dalle intemperie e non è presente alcuna struttura di





sostegno e ancoraggio per proteggere le biciclette dai furti. *(foto)*

Si tratta quindi di uno spazio del tutto inadeguato.

Infatti un cospicuo numero di biciclette è posteggiato altrove in modo disordinato, spesso recando intralcio alle attività limitrofe (ad ogni palo, ai corrimano del Metrò, all'interno della stazione stessa legate ai pali disponibili e persino sulle banchine, ai corrimano delle scale dei sottopassaggi) e disturbando l'arredo urbano.

Anche presso l'uscita del sottopassaggio in via G. Pepe, vengono posteggiate ovunque diverse biciclette dalle persone che si recano a prendere il treno ogni giorno.

Inoltre si segnala che i garage e le autorimesse private della zona non prevedono la custodia di biciclette, o quando la prevedono è offerta a tariffe elevate, non compatibili con il deposito stabile della bicicletta (circa 270-280 euro l'anno) .

E' necessario quindi

realizzare posteggi idonei riservati alle biciclette in P.za Freud, eventualmente dedicando diverse zone, per ospitare almeno 300 biciclette,

Tali posteggi possono servire anche l'utenza dei servizi autopullman.

Si propone come collocazione il lato Nord del piazzale, sul marciapiede, nell'area compresa fra l'edificio della stazione e l'edificio cilindrico, in modo da sfruttare il muro per la copertura del posteggio.

Altro spazio disponibile per i posteggi bici può essere quello dedicato attualmente, o quello lungo il muretto/contrafforte, lungo le aiuole sul lato Sud. *(foto)*



realizzare un posteggio per biciclette

idoneo anche in via G. Pepe, in prossimità della scala che porta al binario 20 e al sottopasso, per almeno 30 biciclette.

l'installazione di una posteggio per 20 bici anche presso l'uscita del Passante Ferroviario in v. Tazzoli.

realizzare uno o più depositi chiusi, custoditi o no, per altre 200 bici, data l'alta frequentazione della stazione da parte di pendolari che potrebbero muoversi a Milano con la bicicletta e che dunque la devono lasciare presso la stazione nelle poco sicure ore notturne.

Si consiglia inoltre:

qualora tali posteggi fossero collocati sul marciapiede, di installare uno scivolo/rampa per l'accesso delle bici al posteggio, con protezioni sulla carreggiata (tipo "panettoni" di cemento) per evitare la sosta di autovetture che possano ostacolare l'accesso.

### **Bici-stazione**

SI, necessaria, anche e soprattutto come attività di custodia diurna ed eventualmente deposito notturno.

Il piazzale antistante alla stazione, P.za Freud, si presta ad ospitare un'eventuale BUS officina-bici “viaggiante” come suggerito nella Premessa.

### **Accesso facilitato alla stazione**

Per agevolare l'entrata delle biciclette nell'atrio della stazione di superficie, al fine di portare la bicicletta sui treni, è necessario realizzare uno scivolo/rampa per poter salire sul marciapiede in P.za Freud.

In via G. Pepe è già presente uno scivolo.

### **Movimentazione biciclette nella stazione**

E' necessaria la posa di segnaletica con indicazioni sui percorsi da seguire per l'entrata/uscita facilitata (in quanto con scivoli o ascensori) alla/dalla stazione e ai/dai binari.

Tale segnaletica dovrà essere posizionata in entrambe le entrate della stazione, da P.za Freud e da via G. Pepe, nonché nelle stazioni e sulle banchine/binari del Passante Ferroviario per entrare/uscire agevolmente.

*Referente Associazioni:*  
Silvia Malaguti  
FIAB Ciclobby-Milano  
tel 02-930.71.26  
cell 333-46.28.960

## MILANO Lambrate

ottobre 2005

**Canaline:** Sì, necessarie,

Per l'accesso ai binari e lungo le scalinate d'accesso ai tre sottopassaggi che collegano P.za Bottini a via Rombon.

### **Posteggi:**

Attualmente sono presenti circa 10 posti bici sul lato di P.za Bottini.

Sono assolutamente insufficienti: è sotto gli occhi di tutti la marea di biciclette legate ovunque nei pressi dell'entrata della stazione.

Necessari almeno 300 posti bici su piazza Bottini e 200 nei pressi dell'entrata che dà su via Rombon.

Necessario anche uno o più depositi chiusi, custoditi o no, per altre 200 bici, data l'alta frequentazione della stazione da parte di pendolari che potrebbero muoversi a Milano con la bicicletta e che dunque la devono lasciare presso la stazione nelle poco sicure ore notturne.

### **Bici-stazione:**

Visto il frequente traffico di biciclette, sarebbe certo una cosa positiva collocare una bicistazione.

Vi sono alcuni locali vuoti all'imbocco del sottopassaggio più ampio da Via Rombon.

*Referente Associazioni:*

Marzio Carlessi

Legambiente Lombardia

cell. 340-28.22.062

## MILANO P.ta Genova

Dicembre 2005

**Canaline:** Sì, necessarie.

Su una scala che porta dal sottopassaggio ai binari 2 e 3.

Sulle scale che provengono dal metrò;

(in tutto circa 2 scale da dotare di canaline)

### Posteggi bici

Il posteggio bici presente nel piazzale può ospitare 40 bici, ma è spesso occupato da moto e motorini ed è insufficiente, infatti un cospicuo numero di biciclette è posteggiato in tutta la piazza, legate ad ogni palo, ai corrimano del Metrò, recando spesso intralcio alle attività limitrofe e disturbando l'arredo urbano.

E' necessario quindi

ampliare il posteggio bici sul piazzale per ospitare almeno 100 biciclette e riservarlo alle biciclette.

E possibile inoltre:

realizzazione un posteggio sul binario 1 riservato ed atto a ospitare 40/50 biciclette sfruttando l'area sul retro della scala del sottopassaggio.

Tale parcheggio potrà essere gratuito e non custodito; poiché all'interno della stazione sarà in ogni caso chiuso durante gli orari di chiusura della stazione stessa (23.00 – 6.00)

Nell'area del parcheggio auto esiste un deposito custodito per bici (a tariffe di abbonamento mensile a 18 Euro e annuale a 130 euro) ma sembra insufficiente, sono necessari altri depositi bici chiusi o custoditi o ampliamento dell'esistente per almeno 50 bici.

### Bici-stazione

SI, necessaria, anche e soprattutto come attività di custodia diurna ed eventualmente deposito notturno.

Data la frequentazione della zona, la piazza antistante alla stazione si presta ad ospitare un'eventuale BUS officina-bici “viaggiante”, come suggerito nella Premessa.

### Accesso facilitato alla stazione:

E' necessaria la posa di canaline-scivolo sul sovrappasso pedonale che porta in via Tortona.

## MILANO Rogoredo

Novembre 2005

Stazione con 8 binari munita di piazzale antistante (lato Milano) pedonale e coperto da altissime tettoie. Interscambio Metropolitana Milanese,  
2 accessi (1 lato Rogoredo ed 1 lato Milano con biglietteria a raso strada)  
Nessuna pista ciclabile connessa.

### Canaline

**Discesa al sottopasso:** NO, non necessarie

*Lato Rogoredo:* 3 discese: 1 solo con gradini, 1 con gradini e rampa centrale, 1 solo rampa senza gradini): sufficiente rampa esistente.

*Lato Milano:* 4 scale con solo gradini ed 1 con gradini e rampa centrale: sufficiente rampa esistente.

**Salita ai binari:** SI, necessarie.

Dal sottopasso in tutto 15 scale salgono ai binari (3 ogni coppia di binari) con solo gradini.  
(Necessitano 5 canaline per le scale ai binari)

### Posteggi

*Lato Rogoredo*

Nessun posteggio bici esistente.

Rilevate 15 bici ancorate a 5 archetti (protezione grata) sul marciapiede antistante e vari pali stradali

Necessari 30 posti.

*Lato Milano (edificio Stazione)*

2 posteggi esistenti ma insufficienti (rilevate altre 27 bici al di fuori dei posteggi, ancorate a pali e a cancelli) :

- il primo non idoneo composto da 6 rastrelliere (si fissa solo la ruota) nel piazzale coperto (rilevato 8 bici parcheggiate).

- il secondo idoneo all'interno del parcheggio auto antistante, composto da 12 archetti alti in acciaio con tettoia dedicata (rilevato 22 bici).

Necessari altri 50 posti bici. Possono trovare posto sotto la tettoia dell'edificio di Stazione.

**Bici-stazione:** SI, necessaria.

In fase di progetto predisposizione spazi per bici (ciclostazioni, depositi ecc. ) sul lato Rogoredo, in occasione di ristrutturazione del cascinale antistante al n° civico 16 di proprietà del comune di Milano.

**Accesso facilitato alla stazione:** Non necessario (in quanto ingresso a raso sul Lato Milano e scivoli sul marciapiede Lato Rogoredo)

*Referente Associazioni:*

Fausto Conio

FIAB Ciclobby – Milano

Tel abit. 02-55.60.36.12 cell. 338-60.30.515

## MILANO Certosa

ottobre 2005

**Canaline:** Sì, necessarie,

Sulle scale che dal sottopasso portano alle banchine/binari. E' sufficiente 1 scala per banchina.

**Posteggi:** SI Necessari

**Lato Nord:** Molte bici vengono ancorate alle strutture metalliche e a quelle di calcestruzzo esistenti, disturbando l'estetica del luogo e rimanendo esposte alle intemperie.

Necessari almeno 40 posti.

Non mancano gli spazi sotto la grande tettoia, magari sul retro dell'edificio stazione, appoggiati al muretto del sottopassaggio (*foto*).

**Lato Sud:** Necessari almeno 20 posti.



*Referente Associazioni:*

Vitaliano Lago

FIAB Ciclobby – Milano

tel. 02-66.71.20.60

## MILANO Greco-Pirelli

Ottobre 2005

**Canaline:** SI, necessarie

Per 3 scale di accesso ai binari all'altezza del sottopassaggio sud, già dotato di comode canaline.

**Posteggi:** Da modificare.

Il posteggio esistente NON E' IDONEO dato che non è coperto e le rastrelliere non permettono di agganciare il telaio delle biciclette, per proteggerle dai furti.

Inoltre non è riservato alle biciclette e spesso viene occupato da moto e motorini.

Si propone sostituzione delle attuali rastrelliere e installazione di tettoie.



**Bici-stazione:**

La stazione Greco-Pirelli si trova nelle immediate vicinanze dell'Università Bicocca, frequentata da molti studenti che vi arrivano anche in bicicletta. Dato che nel quartiere sono in costruzione anche altri importanti insediamenti sarebbe un interessante localizzazione per un'attività commerciale tipo bici-stazione.

Inoltre il transito è di circa 90 treni al giorno con trasporto biciclette, per cui, se conosciuta dai ciclisti, sarebbe una comoda stazione di imbarco ed arrivo in città per la zona nord est.

**Accesso facilitato alla stazione:** non necessario.

Manca , però, qualsiasi segnaletica specialmente per l'accesso alla stazione da via Breda

*Referente Associazioni:*

Vitaliano Lago

FIAB Ciclobby – Milano

tel. 02-66.71.20.60

## MILANO S. Cristoforo

Luglio 2005

**Canaline:** SI, necessarie , per 3 scale (binari)

**Posteggi:** SI.

Necessari per almeno 40 bici.

Possono trovare posto nella zona di marciapiede attigua al sottopassaggio (vd foto).



**Bici-stazione:** SI, necessaria.

La stazione si trova in posizione strategica, nelle vicinanze di due piste ciclabili :

pista ciclabile del Naviglio Grande, che permette il collegamento con: stazione MM2 P.ta Genova, Parco Agricolo Sud, Parco del Ticino;

pista ciclabile di Via Bisceglie, che permette il collegamento con: stazione MM1 Bisceglie, parco delle Cave, parco di Trenno, Boscoincittà, Montestella, strutture sportive della zona S.Siro (Stadio Meazza, Palalido, Ippodromo, Filaforum).

Lo spazio potrebbe essere ricavato nella zona del terminal “auto su treno” (vd foto).



**Accesso facilitato alla stazione:** non necessario.



## MILANO Stazioni del Passante Ferroviario

### Premessa

Le nuove stazioni milanesi del passante ferroviario si assomigliano tutte per tipologia e fruibilità. Secondo caratteristiche comuni, riassumiamo qui le necessità per rendere “ciclabili” queste stazioni.

### Canaline

Data la cospicua quantità di scale da percorrere per raggiungere i treni è necessaria l'installazione di canaline per tutte le rampe che permettono di raggiungere le banchine, e viceversa, su almeno 1 scala fra tutte quelle che collegano superficie e binari.

Per quelle stazioni con banchina molto estesa e con due uscite distinte alle sue estremità, è necessario installare canaline sulle scale che raggiungono la superficie di entrambe le uscite.

### Segnaletica

Per facilitare la circolazione dei cicli e per evitare di creare intralcio agli altri passeggeri, data la numerosità di uscite e di scale nelle nuove stazioni del Passante Ferroviario, si segnala l'assoluta necessità di segnaletica sia in superficie, per chi sta entrando, che sulle banchine, per chi deve uscire.

Anche gli ascensori possono essere usati per raggiungere le banchine ma opportuna segnaletica deve essere predisposta per raggiungerli più agevolmente, perchè spesso sono collocati in punti poco visibili o piuttosto distanti dalle scale.

### Posteggi

Trovandosi in città, tutte le stazioni vengono usate anche da persone che vi si recano in bicicletta.

Al momento molte bici vengono ancorate alle strutture metalliche, o altro, presenti immediatamente vicino alle scale di discesa, rimanendo così esposte alle intemperie, disturbando l'estetica del luogo e intralciando, a volte, altre attività.

Sono dunque necessari posteggi bici idonei in ciascuna piazza dove è situata un accesso alle stazioni del Passante.

### Bici-stazione e sede associazione

Per le caratteristiche “cittadine” delle stazioni non sono necessari interventi in tal senso.

## MILANO Lancetti (Passante)

ottobre 2005

**Canaline:** Sì, necessarie.

Da tutte le banchine al liv. -1 e da questo in superficie.

**Posteggi:** SI Necessari

Molte bici vengono ancorate alle strutture metalliche disturbando l'estetica del luogo e rimanendo esposte alle intemperie.

Necessari almeno 30 posti.



---

## MILANO Villapizzone (Passante)

ottobre 2005

**Canaline:** Sì, necessarie.

Sulle scale che dal sottopassaggio porta a ciascuna banchina.

**Posteggi:** SI Necessari almeno 20 posti per entrambe le uscite.

---

## MILANO Repubblica (Passante)

ottobre 2005

**Canaline:** Sì, necessarie,

Almeno 1 scala (in tutte le rampe, dalle banchine alla superficie) sia per l'uscita in P.za d. Repubblica che per l'uscita in P.za S. Gioachimo.

**Posteggi:** SI Necessari

Necessari almeno 20 posti in P.za S.Gioachimo.

Necessari almeno 30 posti . in P.za d. Repubblica

## MILANO P.ta Venezia (Passante)

ottobre 2005

**Canaline:** Sì, necessarie,

Almeno 1 scala per ogni binario dal livello -3 al liv. -1. Si può usare l'ascensore ma è necessaria la segnaletica per arrivarci perchè è ubicato lontano dalle scale pedonali.

Più, dal liv. -1 al liv 0, almeno in 1 scala di uscita in P.za VIII Novembre, e 1 scala in uscita verso C.so Buenos Aires.

**Posteggi:** SI Necessari

Mancano totalmente.

**Uscita P.za VIII Novembre:** Diverse bici vengono fissate ad una ringhiera di fronte alla scala principale. *(foto)*

Necessari almeno 30 posti.

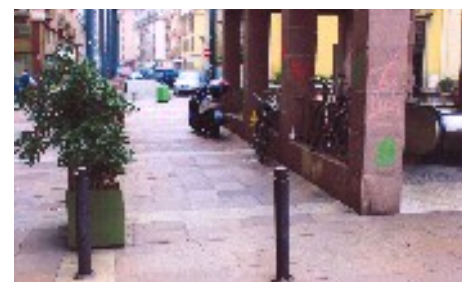
Non mancano gli spazi sul largo marciapiede *(foto)*.



**Uscita P.za S. Francesca Romana:** Alcune bici, pur di ancorarle a qualcosa, sono state posteggiate “acrobaticamente” sulla ringhiera sopraelevata che costeggia le scale di uscita. *(foto)*

Necessari almeno 20 posti.

Possono essere collocati ovunque sull'ampia piazza pedonalizzata.



---

## MILANO Dateo (Passante)

ottobre 2005

**Canaline:** Sì, necessarie,

Almeno 1 scala per ogni binario per entrambe le uscite di P.za Dateo e via Archimede.

**Posteggi:** SI Necessari,

per 40 bici solo in P.zale Dateo.

Non mancano gli spazi sul largo marciapiede lungo il muretto, dove passa anche la pista ciclabile *(foto)*.

Già presenti in v. Archimede ma necessitano di tettoia.



**MILANO P.ta Vittoria (Passante)**  
ottobre 2005

**Canaline:** Sì, necessarie,  
Almeno 1 scala per ogni binario per entrambe le uscite.

**Posteggi:** SI Necessari, per almeno 50 bici, essendo l'ultima stazione “cittadina” e capolinea di molti treni.

*Referente Associazioni per*

**Villapizzone**

**Lancetti**

**Repubblica**

**P.ta Venezia**

**Dateo**

**P.ta Vittoria**

Silvia Malaguti  
FIAB Ciclobby – Milano  
tel. 02-930.71.26  
cell. 333-46.28.960

## MONZA

**Canaline:** Sì, necessarie.

Per 8 scale più quelle necessarie per le nuove scale e accessi ai binari.

### **Posteggi**

Presente n° 1 posteggio custodito con 200 posti davanti alla stazione.

E' invece in fase di realizzazione un nuovo posteggio (a est) da parte del Comune.

Contando le biciclette attualmente posteggiate intorno alla stazione occorrono 400 nuovi posti bici (parte dei quali saranno compresi nel nuovo posteggio che si sta realizzando).

**Bicistazione:** Sì, necessaria.

Alcuni locali in via di ristrutturazione nella stazione potrebbero essere utilizzati a tale scopo.

*Referente Associazioni:*

Mariella Sovran

FIAB Monzainbici - Monza

tel. 039-20.03.978

cell. 338-50.17.456

## PAVIA

**Canaline:** Sì, necessarie.

Per tre scale: due accessi ai binari e un sottopassaggio che collega le due parti della città - centro e zona universitaria / ospedaliera.

### Posteggi

Presenti nel piazzale, 80 posti circa con pensiline, che però non coprono tutte le biciclette, sempre interamente utilizzati nonostante esista anche un posteggio custodito a pagamento (vedi sotto).

Ne sarebbero necessari almeno altri 100.

### Bici stazione

Non necessaria, in quanto esiste una bici-stazione nata da un progetto Comune - Ferrovie, l'*ABiCi*, gestita dalla Cooperativa Sociale "Il Convoglio" e localizzata all'interno dell'area ferroviaria in un locale dismesso; offre servizi di posteggio con abbonamento (15 euro/mese); riparazione; noleggio gratuito delle bici di proprietà dal Comune.

*Referente Associazioni*

MAX DE PAOLI

Legambiente Pavia

339 7247968

[info@legambientepavia.it](mailto:info@legambientepavia.it)

[maxdepa@inwind.it](mailto:maxdepa@inwind.it)

## SONDRIO

### **Canaline** SI, necessarie

Per 2 scale: 1 binario + 1 accesso alla piazza antistante la stazione.

E' in fase di progettazione (a carico dell'Amministrazione Comunale) la sistemazione della piazza della stazione, con realizzazione di parcheggi e nuovo sottopassaggio.

E' quindi preferibile procedere ad un controllo del progetto per verificare la presenza di canaline ed eventualmente installarle..

### **Posteggi**

Necessari due posteggi: uno sul lato sud del sottopassaggio (120 posti bici) e uno nell'area dell'ex-scalo merci, adiacente ai locali della mensa ferroviaria (100 posti bici).

I due spazi devono essere realizzati con tettoia per copertura dalle intemperie e archetti alti per dare maggiore sicurezza contro i furti.

### **Velostazione:** NO.

In questo caso non sembra ci siano gli estremi per l'esercizio di questa attività.

*Referente Associazioni*

RUGGERO SPADA

Legambiente Tirano (Sondrio)

0342 704857

[ruggero.spada@tele2.it](mailto:ruggero.spada@tele2.it)

## VARESE

**Canaline:** SI, necessarie , per 3 scale, (accessi ai binari salvo il binario 1)

**Posteggi:** E' presente un posteggio con 60 posti con rastrelliere sotto una tettoia, in posizione comoda e visibile. ma non è custodito.

Può essere interessante l'eventuale disponibilità di depositi biciclette chiusi.

Ci sono ampi spazi disponibili a lato del parcheggio auto a pagamento e nello scalo merci per ulteriori installazioni.

**Bici-stazione:** SI.

In prospettiva; alcuni locali della stazioni sono tuttora liberi.

Inoltre, sul piazzale vi sono altre costruzioni sottoutilizzate, come i bagni pubblici dismessi di proprietà comunale, l'ex deposito del servizio merci o edifici di compagnie di trasporto su gomma.

E' utile proporre anche il noleggio bici, in considerazione dell'adiacenza dei capolinea degli autobus e della stazione delle Ferrovie Nord.

Il progetto di unificazione delle stazioni, pur auspicato da tutti, non è ipotizzabile in tempi medio/brevi, quindi è opportuno proporre interventi più snelli ma di fattibilità immediata.

**Sede Associazione o altro:** SI

Legambiente, Ciclocittà e altre associazioni cercano un locale adeguato (100/200 mq) per avviare un progetto di laboratorio di manutenzione e recupero biciclette; tale spazio è individuabile nello scalo merci dismesso.

Sbocco naturale di tale attività è la bici stazione di cui sopra, con custodia e noleggio bici, punto informativo per la mobilità urbana ecc.

Si informa che l'AVT (Azienda Varesina Trasporti) ha in programma un'attività di noleggio biciclette elettriche e non che potrebbe trovare sinergia con RFI visto il progetto di integrazione modale intrapreso.

**Accesso facilitato alla stazione:** Non necessario in quanto già esistente.

*Referenti Associazioni:*

Alberto Minazzi - Legambiente Varese  
Beppe Ferrari - FIAB Ciclocittà - Varese  
tel. 0332-81.20.59